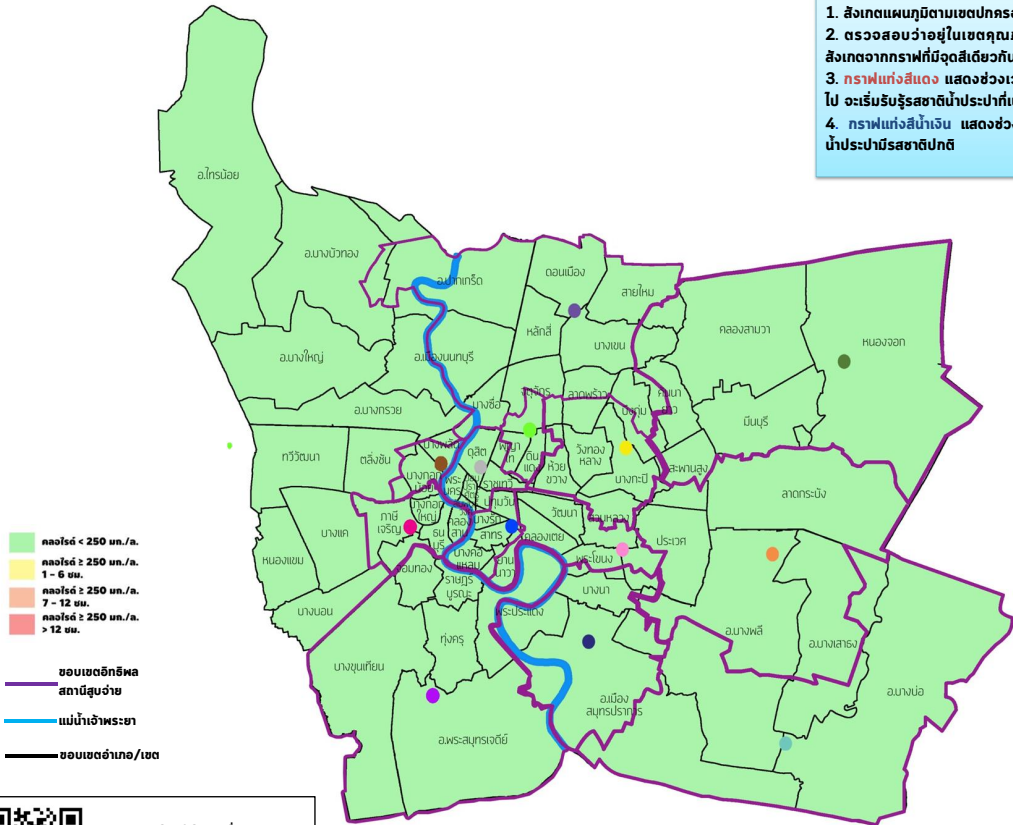


แผนที่คาดการณ์ปริมาณคลอไรด์ (รสชาติน้ำประปา) ในพื้นที่บริการการประปานครหลวง วันที่ 6 พฤษภาคม 2567

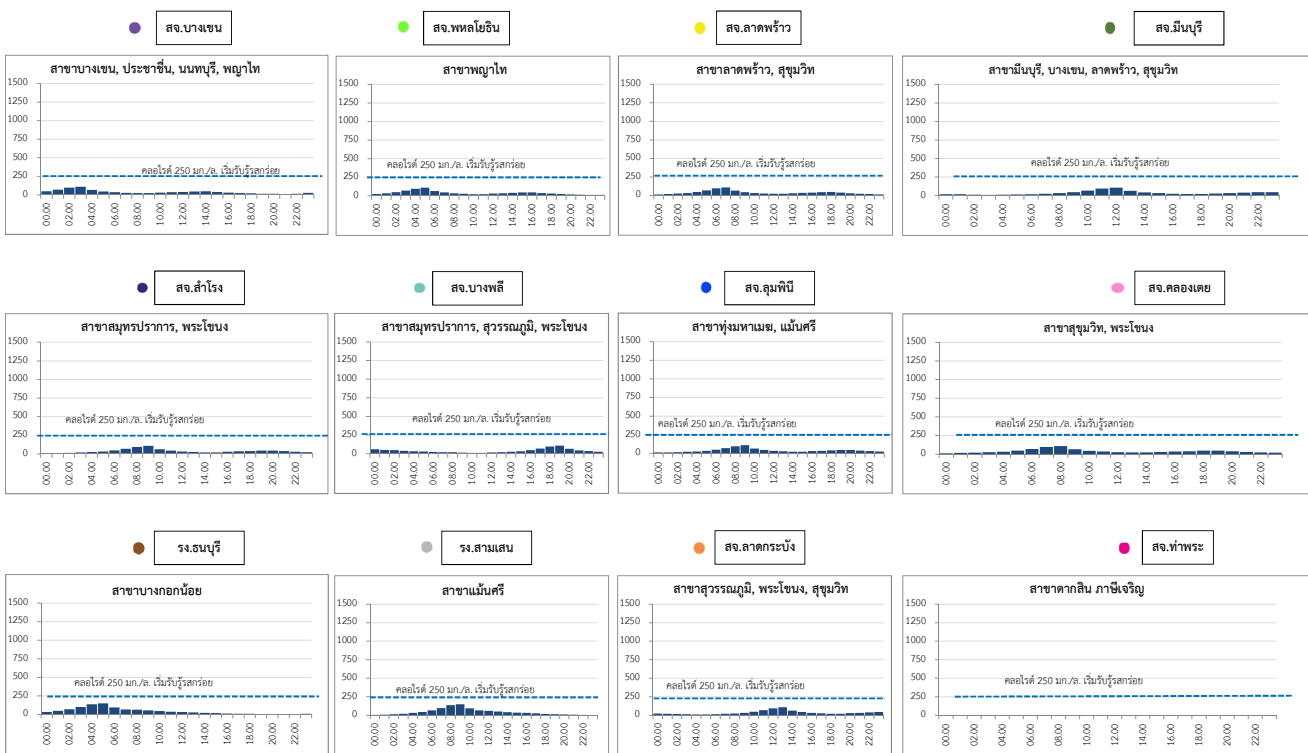
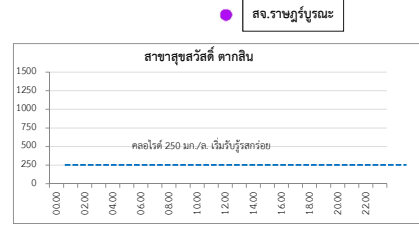
- 5 ข้อแนะนำ**
1. สังเกตแผนภูมิตามเขตปกครองที่ท่านอยู่
 2. ตรวจสอบว่าอยู่ในเขตคุณภาพน้ำประปาจากสถานีสูบน้ำใดโดยสังเกตจากกราฟที่มีจุดสีแดงเท่ากับสถานที่ใช้น้ำของท่าน
 3. **กราฟที่มีสีแดง** แสดงช่วงเวลาที่ค่าคลอไรด์ตั้งแต่ 250 มก./ล. ขึ้นไป จะเริ่มรับรสชาติน้ำประปาที่เปลี่ยนแปลงไปได้เล็กน้อย
 4. กราฟแก่งสีน้ำเงิน แสดงช่วงเวลาที่ค่าคลอไรด์น้อยกว่า 250 มก./ล. น้ำประปามีรสชาติปกติ



■ คลอไรด์ < 250 มก./ล.
■ คลอไรด์ 250 มก./ล. 1 - 6 ppm.
■ คลอไรด์ 250 มก./ล. 7 - 12 ppm.
■ คลอไรด์ 250 มก./ล. > 12 ppm.
— ขอบเขตอิทธิพลสถานีสูบน้ำ
— แม่น้ำเจ้าพระยา
— ขอบเขตอำเภอ/เขต



หมายเหตุ - ความยาวเส้นท่อของ กปน. มากกว่า 30,000 กม. อาจมีความคลาดเคลื่อนได้
 - ชื่อสาขาที่อยู่ในแผนที่บางแห่ง คือ พื้นที่สำนักงานประปาสาขาที่ได้รับผลกระทบ
 - สอ. หมายถึง สถานีสูบน้ำจ่ายน้ำ
 - องค์การอนามัยโลก (WHO) ระบุว่า คลอไรด์ไม่ส่งผลกระทบต่อสุขภาพ แต่จะส่งผลต่อความน่าดื่มได้ขึ้นอยู่กับค่าคลอไรด์ตั้งแต่ 250 มก./ล. ขึ้นไป จะเริ่มรับรสชาติที่เปลี่ยนแปลงไปได้



รายงานคุณภาพน้ำประปาประจำวัน

ภาพรวมน้ำประปาในพื้นที่กรุงเทพมหานคร นนทบุรี และสมุทรปราการ วันนี้ (6 พฤษภาคม 2567)

น้ำประปาரசชาติปกติ แนะนำสำรองไว้บริโภค

- ✓ ค่าคลอไรด์ น้อยกว่า 250 มิลลิกรัม/ลิตร
- ✓ ค่าความนำไฟฟ้า น้อยกว่า 1,200 ไมโครซีเมนต์/เซนติเมตร
- ✓ ไม่ส่งผลกระทบต่อการใช้บริโภค
- ✓ แนะนำประชาชน สำรองน้ำไว้บริโภค

(ค่าคลอไรด์ ต้องมากกว่า 250 มิลลิกรัม/ลิตร ถึงจะส่งผลกระทบต่อการใช้บริโภค ตามเกณฑ์แนะนำขององค์การอนามัย

โลก (WHO Guideline for Drinking Water 2022)

ข้อมูลจาก : การประปานครหลวง