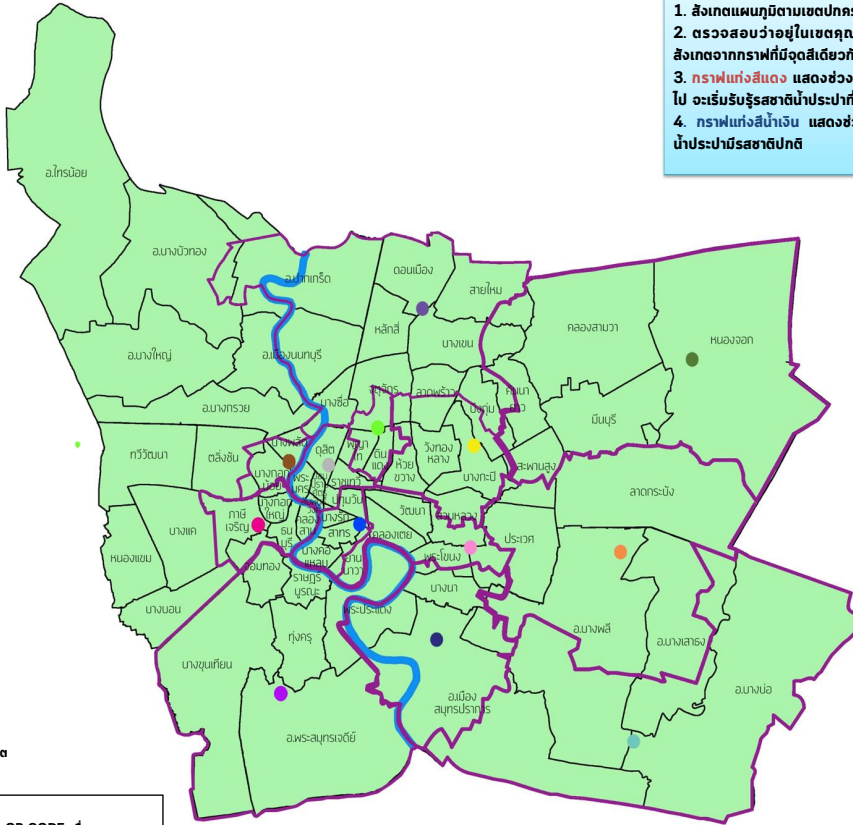


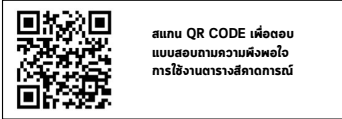
แผนที่คาดการณ์ปริมาณคลอไรด์ (รสชาติน้ำประปา) ในพื้นที่บริการการประปานครหลวง วันที่ 5 พฤษภาคม 2567

- วิธีอ่านแผนที่**
- สังเกตแผนที่ตามเขตปกครองที่ท่านอยู่
 - ตรวจสอบว่าอยู่ในเขตคุณภาพน้ำประปาจากสถานีสูบน้ำโดยสังเกตจากกราฟที่มีจุดสีเขียวกับสถานที่ใช้น้ำของท่าน
 - กราฟแท่งสีแดง** แสดงช่วงเวลาที่ค่าคลอไรด์ตั้งแต่ 250 มก./ล. ขึ้นไป จะเริ่มรับรสชาติน้ำประปาที่เปลี่ยนแปลงไปได้เล็กน้อย
 - กราฟแท่งสีน้ำเงิน** แสดงช่วงเวลาที่ค่าคลอไรด์น้อยกว่า 250 มก./ล. น้ำประปามีรสชาติปกติ



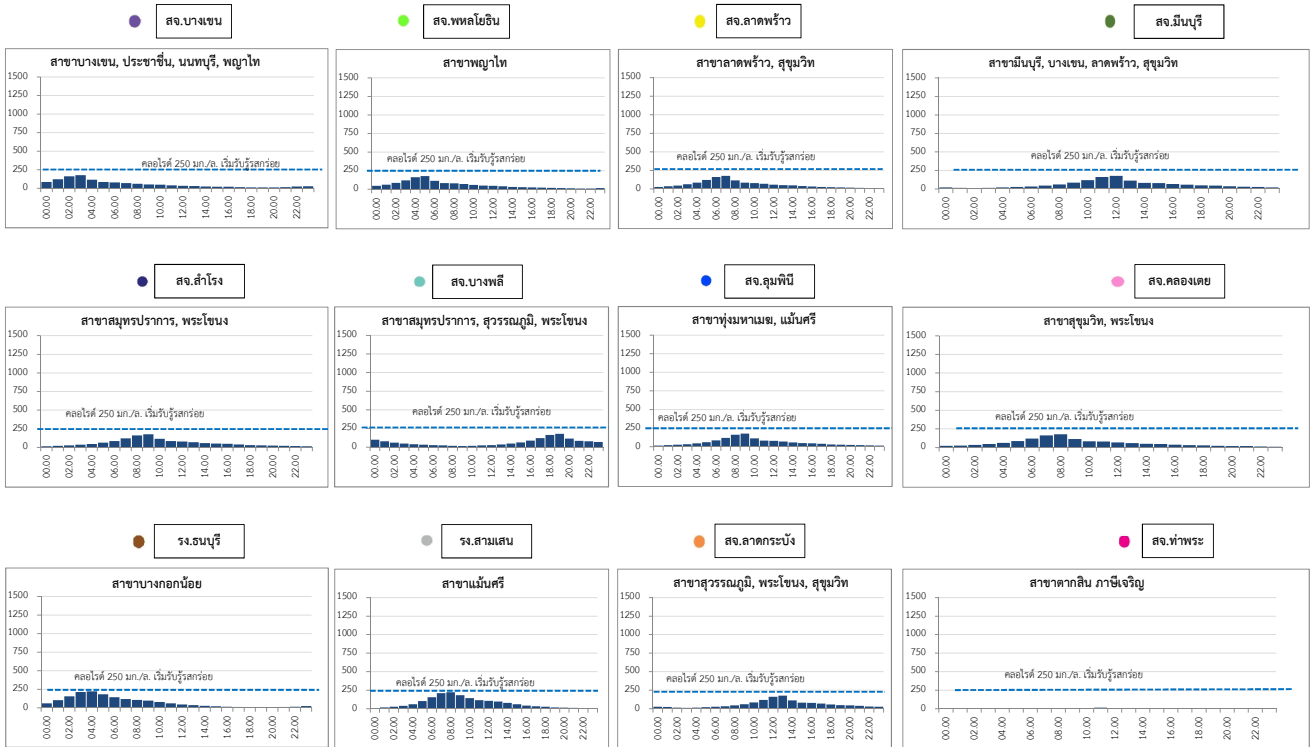
- คลอไรด์ < 250 มก./ล.
- คลอไรด์ ≥ 250 มก./ล. 1 - 6 ชม.
- คลอไรด์ ≥ 250 มก./ล. 7 - 12 ชม.
- คลอไรด์ ≥ 250 มก./ล. > 12 ชม.

- ขอบเขตอิทธิพลสถานีสูบน้ำ
- แม่น้ำเจ้าพระยา
- ขอบเขตอำเภอ/เขต



หมายเหตุ

- ความยาวเส้นท่อของ กปน. มากกว่า 30,000 กม. อาจมีความคลาดเคลื่อนได้
- ชื่อสาขาที่อยู่ในแผนที่นี้แบ่ง คือ พื้นที่สำนักงานประปาสาขาที่ได้รับผลกระทบ
- สอ. หมายถึง สถานีสูบน้ำ
- องค์การอนามัยโลก (WHO) ระบุว่า คลอไรด์ไม่ส่งผลกระทบต่อสุขภาพ แต่จะส่งผลต่อความขุ่นน้ำใช้ของน้ำ โดยถ้าค่าคลอไรด์ตั้งแต่ 250 มก./ล. ขึ้นไป จะเริ่มรับรสชาติน้ำที่เปลี่ยนแปลงไปได้



รายงานคุณภาพน้ำประปาประจำวัน

ภาพรวมน้ำประปาในพื้นที่กรุงเทพมหานคร นนทบุรี และสมุทรปราการ วันนี้ (5 พฤษภาคม 2567)

น้ำประปาரசชาติปกติ แนะนำสำรองไว้บริโภค

- ✓ ค่าคลอไรด์ น้อยกว่า 250 มิลลิกรัม/ลิตร
- ✓ ค่าความนำไฟฟ้า น้อยกว่า 1,200 ไมโครซีเมนต์/เซนติเมตร
- ✓ ไม่ส่งผลกระทบต่อการใช้บริโภค
- ✓ แนะนำประชาชน สำรองน้ำไว้บริโภค

(ค่าคลอไรด์ ต้องมากกว่า 250 มิลลิกรัม/ลิตร ถึงจะส่งผลกระทบต่อการใช้บริโภค ตามเกณฑ์แนะนำขององค์การอนามัย

โลก (WHO Guideline for Drinking Water 2022)

ข้อมูลจาก : การประปานครหลวง