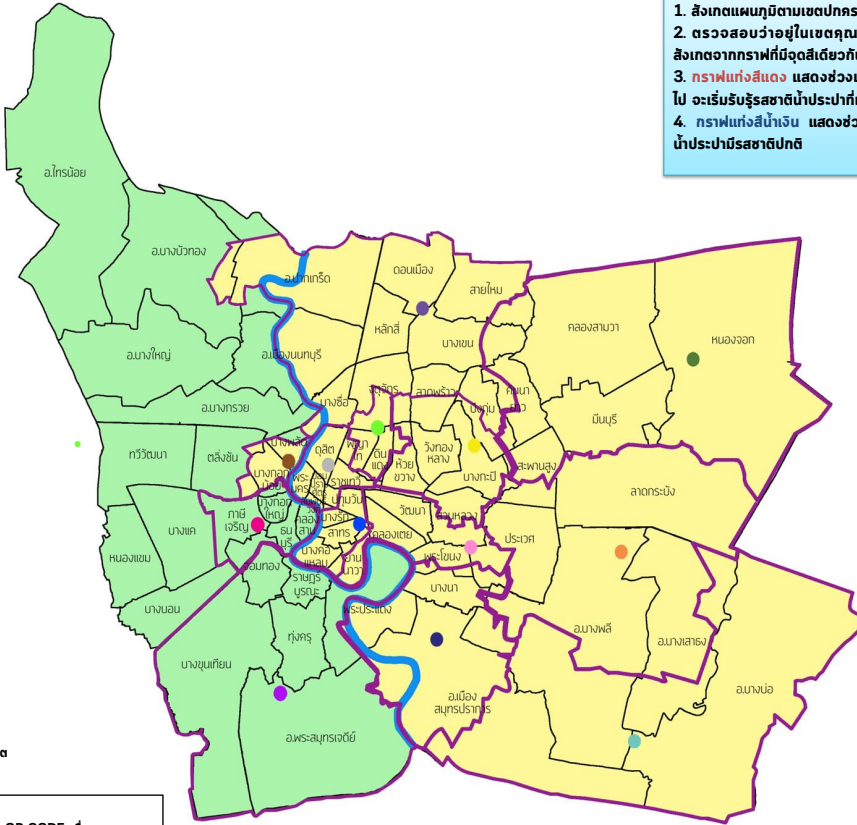


แผนที่คาดการณ์ปริมาณคลอรีน (รสชาติน้ำประปา) ในพื้นที่บริการการประปานครหลวง วันที่ 4 พฤษภาคม 2567

- วิธีอ่านแผนที่**
- สังเกตแผนที่ตามเขตปกครองที่กำหนดอยู่
 - ตรวจสอบว่าอยู่ในเขตคุณภาพน้ำประปาจากสถานีสูบน้ำโดยสังเกตจากกราฟที่มีจุดสีเขียวกับสถานที่ใช้น้ำของท่าน
 - กราฟทั้งสีแดง** แสดงช่วงเวลาที่ค่าคลอรีนตั้งแต่ 250 มก./ล. ขึ้นไป จะเริ่มรับรสชาติน้ำประปาที่เปลี่ยนแปลงไปได้เล็กน้อย
 - กราฟทั้งสีน้ำเงิน** แสดงช่วงเวลาที่ค่าคลอรีนน้อยกว่า 250 มก./ล. น้ำประปามีรสชาติปกติ

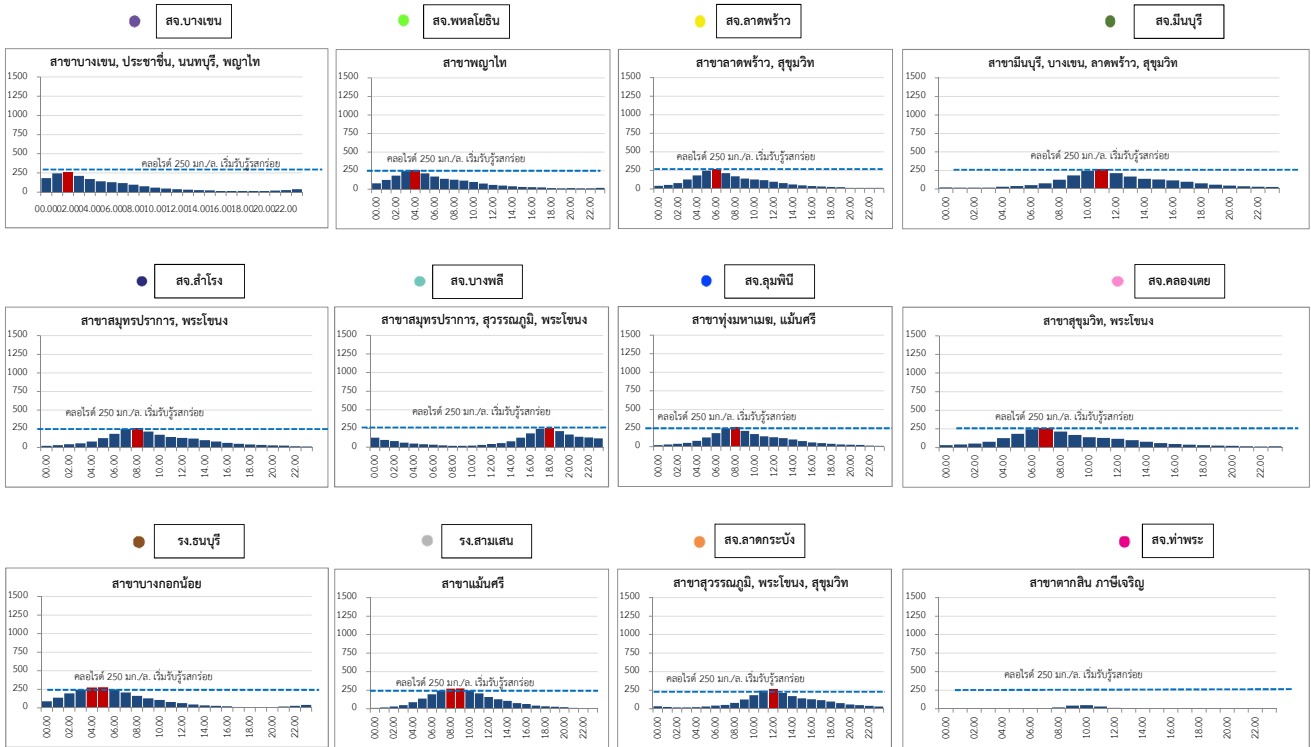
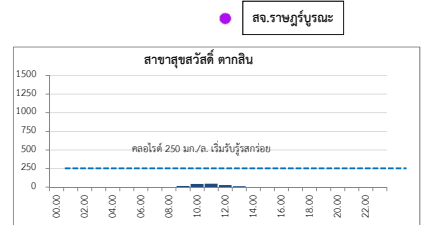


- คลอรีน < 250 มก./ล.
- คลอรีน ≥ 250 มก./ล. 1 - 6 ชม.
- คลอรีน ≥ 250 มก./ล. 7 - 12 ชม.
- คลอรีน ≥ 250 มก./ล. > 12 ชม.
- ขอบเขตอิทธิพลสถานีสูบน้ำ
- แม่น้ำเจ้าพระยา
- ขอบเขตอำเภอ/เขต



หมายเหตุ

- ความยาวเส้นท่อของ กปน. มากกว่า 30,000 กม. อาจมีความคลาดเคลื่อนได้
- ชื่อสาขาที่อยู่ในแผนที่นี้คือ ชื่อ พื้นที่สำนักงานประปาสาขาที่ได้รับผลกระทบ
- สอ. หมายถึง สถานีสูบน้ำ
- องค์การอนามัยโลก (WHO) ระบุว่า คลอรีนไม่ส่งผลกระทบต่อสุขภาพ แต่ส่งผลต่อความน่าดื่มนำใช้น้ำ โดยที่ค่าคลอรีนตั้งแต่ 250 มก./ล. ขึ้นไป จะเริ่มรับรสชาติที่เปลี่ยนแปลงไปได้



รายงานคุณภาพน้ำประปาประจำวัน

ภาพรวมน้ำประปาในพื้นที่กรุงเทพมหานคร นนทบุรี และสมุทรปราการ วันนี้ (4 พฤษภาคม 2567)


 ในพื้นที่ช่วงกราฟสีน้ำเงิน


✓ ค่าคลอไรด์ น้อยกว่า 250 มิลลิกรัม/ลิตร

✓ ค่าความนำไฟฟ้า น้อยกว่า 1,200 ไมโครซีเมนต์/เซนติเมตร

✓ ไม่ส่งผลกระทบต่อการใช้รสชาติ

✓ แนะนำประชาชน สำรองน้ำไว้บริโภค

 ในพื้นที่ที่มีช่วงกราฟสีแดง

 ค่าคลอไรด์ เกินกว่า 250 มิลลิกรัมต่อลิตร ส่งผลกระทบต่อการใช้รสชาติ รสชาติ ได้แก่ พื้นที่สาขา บางเขน ประชาชื่น นนทบุรี พญาไท ลาดพร้าว สุขุมวิท พระโขนง มีนบุรี สมุทรปราการ สุวรรณภูมิ ทุ่งมหาเมฆ แม้นศรี บางกอกน้อย พื้นที่ละประมาณ 1-2 ชั่วโมง

✓ ช่วงเวลาอื่น น้ำประปามีรสชาติปกติ ควรสำรองน้ำไว้ (ช่วงกราฟสีน้ำเงิน)

✓ ประชาชนควรติดตามข้อมูลคุณภาพน้ำประปาในพื้นที่ของตนเอง ผ่านช่องทางของการประปานครหลวง

(ค่าคลอไรด์ ต้องมากกว่า 250 มิลลิกรัม/ลิตร ถึงจะส่งผลกระทบต่อการใช้รสชาติ ตามเกณฑ์แนะนำขององค์การอนามัยโลก (WHO Guideline for Drinking Water 2022)

ข้อมูลจาก : การประปานครหลวง