

มาตรฐานการแบ่งระดับประสิทธิภาพอุปกรณ์ประหยัดน้ำ
: ก๊อกน้ำอ่างล้างหน้า-ล้างมือประหยัดน้ำ

WF-001-2



การประปานครหลวง
METROPOLITAN WATERWORKS AUTHORITY

การประปานครหลวง

400 ถนนประชาชื่น ทุ่งสองห้อง หลักสี่กรุงเทพฯ 10210

โทรศัพท์ 02 504 0123

มาตรฐานการแบ่งระดับประสิทธิภาพอุปกรณ์ประหยัดน้ำ
: ก๊อกน้ำอ่างล้างหน้า-ล้างมือประหยัดน้ำ

WF-001-2

การประสานครหลวง

400 ถนนประชาชื่น ทุ่งสองห้อง หลักสี่กรุงเทพฯ 10210

โทรศัพท์ 02 504 0123

สารบัญ

	หน้า
1. ขอบข่าย	1
2. การแบ่งระดับประสิทธิภาพการประหยัดน้ำ	1
3. การทดสอบ	3
4. การสุ่มกลับทดสอบผลิตภัณฑ์	3

มาตรฐานการแบ่งระดับประสิทธิภาพอุปกรณ์ประหยัดน้ำ : ก๊อกน้ำอ่างล้างหน้า-ล้างมือประหยัดน้ำฉบับนี้จัดทำโดยการประสานครหลวง (กปน.) มีวัตถุประสงค์เพื่อช่วยส่งเสริมให้ผู้ผลิตและผู้บริโภคตระหนักถึงสุขภัณฑ์ที่ช่วยให้เกิดการประหยัดน้ำ แต่ยังคงความพึงพอใจในการใช้งาน ซึ่งเป็นอีกหนึ่งช่องทางในการร่วมกันใช้น้ำอย่างรู้คุณค่า

มาตรฐานนี้กำหนดขึ้นโดยอาศัยข้อมูลจากเอกสารต่อไปนี้เป็นแนวทาง

มอก.1277-2555	ก๊อกน้ำสำหรับอ่างล้างชาม
มอก.1278-2555	ก๊อกน้ำสำหรับอ่างล้างหน้า-ล้างมือ
มอก.1377-2555	ก๊อกน้ำปิดอัตโนมัติสำหรับอ่างล้างหน้า-ล้างมือ
มอก.2067-2552	ก๊อกน้ำสำหรับเครื่องสุขภัณฑ์เฉพาะด้านสิ่งแวดล้อม : การประหยัดน้ำ
มอก.2148-2546	ก๊อกน้ำอัตโนมัติสำหรับเครื่องสุขภัณฑ์
มอก.2147-2546	ก๊อกน้ำอัตโนมัติสำหรับเครื่องสุขภัณฑ์เฉพาะด้านสิ่งแวดล้อม : การ

ประหยัดน้ำ

AS/NZS 3718:2005 Water supply-Tap ware

AS/NZS 6400:2005 Water efficient products-Rating and labeling

คู่มือโครงการฉลากประหยัดไฟฟ้าเบอร์ 5 โครงการปรับปรุงประสิทธิภาพอุปกรณ์ไฟฟ้า ฝ่ายปฏิบัติการด้านการใช้ไฟฟ้า การไฟฟ้าฝ่ายผลิตแห่งประเทศไทย

มาตรฐานการแบ่งระดับประสิทธิภาพอุปกรณ์ประหยัดน้ำ

: ก๊อกน้ำอ่างล้างหน้า-ล้างมือประหยัดน้ำ

1. ขอบข่าย

มาตรฐานการแบ่งระดับประสิทธิภาพอุปกรณ์ประหยัดน้ำนี้ ครอบคลุมเฉพาะก๊อกน้ำสำหรับเครื่องสุขภัณฑ์ได้แก่

1. ก๊อกน้ำอ่างล้างหน้า-ล้างมือ เปิดปิดน้ำได้ด้วยมือ (manual) ให้ปริมาณน้ำไม่เกิน 6.0 ลิตรต่อนาที และไม่น้อยกว่า 0.5 ลิตรต่อนาที ที่ความดัน 0.1 เมกะพาสคัล มีความดันใช้งานสูงสุด 0.75 เมกะพาสคัล
2. ก๊อกน้ำปิดอัตโนมัติสำหรับอ่างล้างหน้า-ล้างมือ เปิดน้ำด้วยมือและปิดน้ำได้เองโดยอัตโนมัติ (self-closing) ที่ให้ปริมาณน้ำต่อครั้งสูงสุดไม่เกิน 0.60 ลิตร และเฉลี่ยต่อครั้ง ไม่เกิน 0.40 ลิตร มีเวลาให้น้ำไหลออกต่อครั้งเฉลี่ย ไม่น้อยกว่า 2 วินาที ที่ความดันระหว่าง 0.1 ถึง 0.3 เมกะพาสคัล ความดันใช้งานต่ำสุด 0.10 เมกะพาสคัล สูงสุด 0.75 เมกะพาสคัล
3. ก๊อกน้ำอัตโนมัติสำหรับอ่างล้างหน้า-ล้างมือ สามารถเปิดและปิดน้ำได้เองโดยอัตโนมัติ(automatic) ให้ปริมาณน้ำ ไม่เกิน 6.0 ลิตรต่อนาที ที่ความดัน 0.1 เมกะพาสคัล โซลินอยด์วาล์วมีความดันใช้งานต่ำสุด 0.1 เมกะพาสคัล มีสูงสุด 0.75 เมกะพาสคัล

ตามมาตรฐานผลิตภัณฑ์อุตสาหกรรม มอก. 2067-2552 ก๊อกน้ำสำหรับเครื่องสุขภัณฑ์ เฉพาะด้านสิ่งแวดล้อม : การประหยัดน้ำ และ มาตรฐานผลิตภัณฑ์อุตสาหกรรม มอก.2147-2546 ก๊อกน้ำอัตโนมัติสำหรับเครื่องสุขภัณฑ์เฉพาะด้านสิ่งแวดล้อม : การประหยัดน้ำ เท่านั้น

2. การแบ่งระดับประสิทธิภาพการประหยัดน้ำ

การกำหนดระดับประสิทธิภาพการประหยัดน้ำมี 3 ระดับ สำหรับก๊อกน้ำอ่างล้างหน้า-ล้างมือและก๊อกน้ำอัตโนมัติสำหรับอ่างล้างหน้า-ล้างมือ แสดงตามตารางที่ 2.1 สำหรับก๊อกน้ำปิดอัตโนมัติสำหรับอ่างล้างหน้า-ล้างมือแสดงตามตารางที่ 2.2

ตารางที่ 2.1 แสดงระดับประสิทธิภาพการประหยัดน้ำก๊อกน้ำอ่างล้างหน้า-ล้างมือ(manual)และก๊อกน้ำอัตโนมัติสำหรับอ่างล้างหน้า-ล้างมือ(automatic)

ระดับประสิทธิภาพการประหยัดน้ำ	อัตราการใช้น้ำ (Water Consumption; W) (ลิตรต่อนาที)
ระดับ 5	$0.5 < W \leq 2.0$
ระดับ 4	$2.0 < W \leq 4.0$
ระดับ 3	$4.0 < W \leq 6.0$

หมายเหตุ

อัตราการใช้น้ำ หมายถึง ปริมาณน้ำไหลออก (ลิตรต่อนาที) ที่ทดสอบตาม มอก.2067-2552 ก๊อกน้ำสำหรับเครื่องสุขภัณฑ์เฉพาะด้านสิ่งแวดล้อม : การประหยัดน้ำ หรือ มอก.2147-2546 ก๊อกน้ำอัตโนมัติสำหรับเครื่องสุขภัณฑ์เฉพาะด้านสิ่งแวดล้อม : การประหยัดน้ำ

ตารางที่ 2.2 แสดงระดับประสิทธิภาพการประหยัดน้ำสำหรับก๊อกน้ำปิดอัตโนมัติ(self-closing)สำหรับอ่างล้างหน้า-ล้างมือ

ระดับประสิทธิภาพการประหยัดน้ำ	ปริมาณน้ำเฉลี่ยต่อการกดหนึ่งครั้ง (Water Consumption; W) (ลิตร/ครั้ง)
ระดับ 5	$0.1 < W \leq 0.3$
ระดับ 4	$0.3 < W \leq 0.4$

หมายเหตุ

ปริมาณน้ำเฉลี่ยต่อการกดหนึ่งครั้ง หมายถึง ปริมาณน้ำที่เกิดจากกดเปิดน้ำของก๊อกน้ำปิดอัตโนมัติสำหรับอ่างล้างหน้า-ล้างมือ จำนวน 3 ครั้ง ตามมอก.2067-2552 ก๊อกน้ำสำหรับเครื่องสุขภัณฑ์เฉพาะด้านสิ่งแวดล้อม : การประหยัดน้ำ โดยปริมาณน้ำต่อการกดหนึ่งครั้งต้องไม่เกิน 0.6 ลิตร และเฉลี่ยต่อครั้ง ไม่เกิน 0.40 ลิตร มีเวลาให้น้ำไหลออกต่อครั้งเฉลี่ย ไม่น้อยกว่า 2 วินาที ที่ความดันระหว่าง 0.1 ถึง 0.3 เมกะพาสคัล ความดันใช้งานต่ำสุด 0.10 เมกะพาสคัล สูงสุด 0.75 เมกะพาสคัล

3. การทดสอบ

การทดสอบหาอัตราการใช้น้ำเป็นไปตาม มอก.2067-2552 ก๊อกน้ำสำหรับเครื่องสุขภัณฑ์เฉพาะด้าน
สิ่งแวดล้อม : การประหยัดน้ำ หรือ มอก.2147-2546 ก๊อกน้ำอัตโนมัติสำหรับเครื่องสุขภัณฑ์เฉพาะ
ด้านสิ่งแวดล้อม : การประหยัดน้ำ

4. การสุ่มกลับทดสอบผลิตภัณฑ์

การประปานครหลวงจะดำเนินการสุ่มก๊อกน้ำอ่างล้างหน้า-ล้างมือประหยัดน้ำ ตามรุ่นที่ติดฉลากแสดง
ประสิทธิภาพอุปกรณ์ประหยัดน้ำ ที่วางจำหน่ายในท้องตลาดจำนวน 1 ตัวอย่างตามระยะเวลาที่การประปา
นครหลวงเห็นสมควร เพื่อนำกลับมาทดสอบอัตราการใช้น้ำ ผลการทดสอบจะต้องอยู่ในระดับประสิทธิภาพ
การประหยัดน้ำไม่ต่ำกว่าระดับเดิมที่ระบุบนฉลาก

หากผลการทดสอบอัตราการใช้น้ำมีค่าต่ำกว่าระดับประสิทธิภาพการประหยัดน้ำที่ระบุบนฉลาก
ผู้เข้าร่วมโครงการจะต้องปฏิบัติตามข้อกำหนดในคู่มือโครงการของการประปานครหลวงโดยทันทีอย่างไม่มี
เงื่อนไข

ค่าใช้จ่ายในการทดสอบที่เกิดขึ้นทั้งหมดเป็นไปตามคู่มือโครงการของการประปานครหลวง

คู่มือ

โครงการฉลากประหยัดน้ำ

ประเภท ก๊อกน้ำอ่างล้างหน้า-ล้างมือประหยัดน้ำ

ฉลากแสดงประสิทธิภาพอุปกรณ์ประหยัดน้ำ

WATER EFFICIENCY LABEL

1 2 3 4 5

พอใช้ ปานกลาง ดี ดีมาก ดีเยี่ยม

อัตราการใช้น้ำ (ลิตร/นาที):
Water Consumption (Litres/min)

ประเภท(Type): _____

ยี่ห้อ(Brand): _____

รุ่น(Model): _____

เลขที่ใบอนุญาต(License No.): _____

การประปานครหลวง 400 ถนนประชาชื่น ทุ่งสองห้อง หลักสี่กรุงเทพฯ 10210

โทรศัพท์ 02 504 0123

1. ความเป็นมา โครงการฉลากประหยัดน้ำเบอร์ 5 ประเภท ก๊อกน้ำอ่างล้างหน้า-ล้างมือ

เนื่องในโอกาสครบรอบ 50 ปี การประปานครหลวง ได้เปิดตัว “ฉลากประหยัดน้ำ” ที่ช่วยส่งเสริมให้ผู้ผลิตและผู้บริโภค ตระหนักถึงสุขภัณฑ์ที่ช่วยให้เกิดการประหยัดน้ำแต่ยังคงความพึงพอใจในการใช้งาน ซึ่งเป็นอีกหนึ่งช่องทางในการร่วมกันใช้น้ำอย่างรู้คุณค่า โดย “ฉลากประหยัดน้ำ” ของการประปานครหลวง ได้พัฒนาต่อยอดมาจากมาตรฐานอุตสาหกรรม (มอก.) ที่กำหนดให้ ก๊อกน้ำประเภทอ่างล้างหน้า-ล้างมือ มีอัตราการไหลในอยู่ช่วง 0.5 - 6 ลิตร/นาที ซึ่งเกณฑ์ประสิทธิภาพการประหยัดน้ำของ กปน. มีความเข้มข้นขึ้น โดยแบ่งระดับประสิทธิภาพการประหยัดน้ำเป็น 3 ระดับ ดังนี้

ตาราง แสดงระดับประสิทธิภาพการประหยัดน้ำก๊อกน้ำอ่างล้างหน้า-ล้างมือประหยัดน้ำและก๊อกน้ำอัตโนมัติสำหรับเครื่องสุขภัณฑ์

ระดับประสิทธิภาพ	อัตราการใช้น้ำ (Water Consumption; W) (ลิตร/นาที)
ระดับ 5 (ดีเยี่ยม) 🌟🌟🌟	$0.5 < W \leq 2.0$
ระดับ 4 (ดีมาก) 🌟🌟	$2.0 < W \leq 4.0$
ระดับ 3 (ดี) 🌟	$4.0 < W \leq 6.0$

สำหรับก๊อกน้ำปิดอัตโนมัติสำหรับอ่างล้างหน้า-ล้างมือแสดงตามตารางดังนี้

ตาราง แสดงระดับประสิทธิภาพการประหยัดน้ำสำหรับก๊อกน้ำปิดอัตโนมัติสำหรับอ่างล้างหน้า-ล้างมือ

ระดับประสิทธิภาพ	ปริมาณน้ำเฉลี่ยต่อการกดหนึ่งครั้ง (Water Consumption; W) (ลิตร/ครั้ง)
ระดับ 5 (ดีเยี่ยม) 🌟🌟🌟	$0.1 < W \leq 0.3$
ระดับ 4 (ดีมาก) 🌟🌟	$0.3 < W \leq 0.4$

ซึ่งหากเปรียบเทียบกับมาตรฐานอุตสาหกรรม (มอก.) แล้ว ก๊อกประหยัดน้ำระดับ 5 ของ กปน. สามารถลดอัตราการใช้น้ำจากเดิม 6 ลิตร/นาที เหลือเพียง 2 ลิตร/นาที หรือลดลงเหลือครึ่งของอัตราการไหลเดิม โดยรายละเอียดฉลากประหยัดน้ำของ กปน. ประกอบไปด้วยข้อมูลต่าง ๆ ดังนี้



- ❶ อัตราการใช้น้ำ (ลิตร/นาที)
- ❷ ส่วนที่แสดงประเภท ยี่ห้อ รุ่น และเลขที่ใบอนุญาต
- ❸ ระดับประสิทธิภาพประหยัดน้ำ
เบอร์ 5 หมายถึงประหยัดน้ำดีเยี่ยม
เบอร์ 4 หมายถึงประหยัดน้ำดีมาก
เบอร์ 3 หมายถึงประหยัดน้ำดี

โดย “ฉลากประหยัดน้ำ” จะติดบนบรรจุภัณฑ์เพื่อให้ผู้บริโภคได้พิจารณา “อัตราการใช้น้ำ” ได้อย่างชัดเจน และสะดวกในการนำข้อมูลดังกล่าวมาใช้ตัดสินใจเลือกซื้อผลิตภัณฑ์ที่เหมาะสมกับต้องการ เช่น หากต้องการการประหยัดสูงสุดควรเลือกใช้ผลิตภัณฑ์เบอร์ 5 เป็นต้น

2. วัตถุประสงค์

2.1 เพื่อส่งเสริมให้ผู้บริโภคสามารถเข้าถึงอุปกรณ์ประปาที่ช่วยให้เกิดการประหยัดน้ำได้ตามระดับความต้องการ โดยระดับ 5 คือ ระดับที่ช่วยประหยัดน้ำสูงสุด

2.2 เพื่อเป็นกลไกของภาครัฐในการรณรงค์ให้เกิดการตระหนักถึงการใช้น้ำอย่างรู้คุณค่า (Demand Side Management) โดยเปลี่ยนมาใช้อุปกรณ์ประปาที่ช่วยให้เกิดการประหยัดน้ำ

2.3 เพื่อส่งเสริมภาคเอกชนให้พัฒนาอุปกรณ์ประปาที่มีประสิทธิภาพการใช้งานแต่ใช้น้ำน้อย และรักษาความพึงพอใจของผู้บริโภค

3. การสมัครเพื่อขอขึ้นทะเบียนผลิตภัณฑ์ก๊อกน้ำสำหรับอ่างล้างหน้า-ล้างมือ

3.1 รายละเอียดสถานที่ติดต่อขอขึ้นทะเบียนผลิตภัณฑ์

การสมัครเพื่อขอขึ้นทะเบียนผลิตภัณฑ์ก๊อกน้ำสำหรับอ่างล้างหน้า-ล้างมือ สามารถยื่นเอกสารที่เกี่ยวข้องและตัวอย่างผลิตภัณฑ์ด้วยตนเองได้ที่ ตามที่อยู่ต่อไปนี้

ฝ่ายบริหารความรับผิดชอบต่อสังคม

การประปานครหลวง

อาคารสำนักงานแพทย์ ชั้น 4

400 ถนนประชาชื่น แขวงทุ่งสองห้อง

เขตหลักสี่ กรุงเทพมหานคร 10210

3.2 ขั้นตอนการขอขึ้นทะเบียนผลิตภัณฑ์

3.2.1 ผู้สมัครจะต้องยื่นแบบแจ้งความจำนงและต้องกรอกรายละเอียดก๊อกรน้ำสำหรับอ่างล้างหน้า-ล้างมือ ตามแบบที่ กปน. กำหนดพร้อมเอกสารอื่นๆเพื่อประกอบการพิจารณา

3.2.2 ผู้สมัครจะต้องตอบรับและแจ้งรายละเอียดการจัดทำฉลากแสดงประสิทธิภาพอุปกรณ์ประหยัดน้ำให้ กปน. ทราบและอนุมัติก่อนดำเนินการผลิตฉลากแสดงระดับประสิทธิภาพ

3.3 เอกสารที่ต้องยื่นสำหรับการขอขึ้นทะเบียนผลิตภัณฑ์

ผู้สมัครจะต้องยื่นแบบแจ้งความจำนงและต้องกรอกรายละเอียดก๊อกรน้ำสำหรับอ่างล้างหน้า-ล้างมือ ตามแบบที่ กปน. กำหนด และก๊อกรน้ำสำหรับอ่างล้างหน้า-ล้างมือ ตัวอย่างจำนวน 1 ชุด พร้อมเอกสารประกอบการพิจารณา ดังนี้

3.3.1 เอกสารที่ กปน. กำหนด

- 1) FAU01 แบบแจ้งความจำนงขอขึ้นทะเบียนก๊อกรน้ำสำหรับอ่างล้างหน้า-ล้างมือ เพื่อรับฉลากแสดงประสิทธิภาพอุปกรณ์ประหยัดน้ำ
- 2) ผลการทดสอบอัตราการใช้น้ำที่ทดสอบตาม มอก. 2067 หัวข้อที่ 9.4 ปริมาตรน้ำ (สำหรับก๊อกรอ่างล้างชามและก๊อกรอ่างล้างหน้า-ล้างมือ) หรือ หัวข้อ 9.5 สมรรถนะ (สำหรับก๊อกรปิดอัตโนมัติอ่างล้างหน้า-ล้างมือ) หรือ ผลการทดสอบอัตราการใช้น้ำที่ทดสอบตาม มอก. 2148 หัวข้อที่ 6.5 ปริมาตรน้ำ (สำหรับก๊อกรน้ำอัตโนมัติสำหรับเครื่องสุขภัณฑ์) จากห้องทดสอบที่ได้รับการรับรอง ISO 17025

3.3.2 เอกสารประกอบ

- 1) (ถ้ามี) ใบอนุญาตประกอบกิจการโรงงาน (รง.4 และ รง.2) ของโรงงานผู้ผลิต
- 2) (ถ้ามี) ใบอนุญาตให้ใช้ที่ดินและประกอบกิจการในนิคมอุตสาหกรรม หรือใบรับรองจากกรมโรงงานของโรงงานผู้ผลิต
- 3) (ถ้ามี) เอกสารแสดงการจดทะเบียนเครื่องหมายการค้า
- 4) (ถ้ามี) ใบอนุญาตนำเข้าเพื่อจำหน่ายในราชอาณาจักร
- 5) ใบทะเบียนภาษีมูลค่าเพิ่ม (ภพ.20) ของบริษัท/ห้างหุ้นส่วน
- 6) หนังสือรับรองการจดทะเบียนนิติบุคคลที่ทางราชการออกให้ไม่เกิน 6 เดือน นับถึงวันยื่นเอกสารขอขึ้นทะเบียนผลิตภัณฑ์ของบริษัท/ห้างหุ้นส่วน
- 7) สำเนาบัตรประจำตัวประชาชนเจ้าของผลิตภัณฑ์หรือผู้มีอำนาจลงนามบริษัท/ห้างหุ้นส่วน และสำเนาบัตรประจำตัวประชาชนผู้ประสานงานของบริษัท/ห้างหุ้นส่วน

- 8) สำเนาใบอนุญาตแสดงเครื่องหมายมาตรฐานกับผลิตภัณฑ์อุตสาหกรรมเลขที่ มอก. 2067 และรายละเอียดแนบท้ายใบอนุญาต
- 9) (ถ้ามี) สำเนาใบอนุญาตแสดงเครื่องหมายมาตรฐานกับผลิตภัณฑ์อุตสาหกรรมเลขที่ มอก.2148 และรายละเอียดแนบท้ายใบอนุญาต
- 10) รูปแบบและภาพตัดแสดงโครงสร้าง ตัวเรือน ทางน้ำไหล ประตูน้ำ แหวนกันรั้ว หัวก๊อก ที่เปิดปิด และส่วนประกอบอื่นๆที่เกี่ยวข้อง
- 11) สำเนาใบรับรองมาตรฐานระบบคุณภาพ ISO 9001
- 12) สำเนาใบรับรองมาตรฐานระบบการจัดการสิ่งแวดล้อม ISO 14001 (ถ้ามี/ยกเว้น ระหว่างวันที่ 1 ต.ค.2562 – 30 ก.ย.2567)

3.4 ค่าใช้จ่ายสำหรับการขอขึ้นทะเบียนผลิตภัณฑ์

ไม่มีค่าใช้จ่ายในการขึ้นทะเบียนผลิตภัณฑ์

3.5 การตอบรับผลการทดสอบและการแจ้งแผนการผลิต

3.5.1 กรณีที่ผู้สมัครรับผลการทดสอบ

เมื่อผู้สมัครรับผลการทดสอบและต้องการติดฉลากอุปกรณ์ประหยัดน้ำ ให้ส่งแบบตอบรับผลทดสอบและข้อมูลการผลิตในแต่ละเดือน ตามแบบของ กปน. FAU02 และ FAU03 (ภาคผนวก ก.) ให้ กปน. เพื่อขออนุมัติจัดทำฉลากแสดงระดับประสิทธิภาพ

3.5.2 กรณีไม่รับผลการทดสอบ

ในกรณีที่ผู้สมัครไม่ตอบรับผลการทดสอบและต้องการปรับปรุงเพื่อส่งทดสอบใหม่ในรุ่นเดิม ผู้สมัครจะต้องเป็นผู้รับภาระค่าใช้จ่ายในการทดสอบ และหากผู้สมัครไม่ตอบรับผลการทดสอบตามระยะเวลาที่กำหนดและล่วงเลยไปจนถึงระยะเวลา 30 วัน กปน. สงวนสิทธิ์ยกเลิกผลการทดสอบนั้น

3.6 ข้อปฏิบัติหลังจากได้รับฉลากแสดงประสิทธิภาพ

3.6.1 ต้องติดฉลากแสดงประสิทธิภาพในรุ่นของก๊อกสุขภัณฑ์ ตามที่ขอไว้ ภายในระยะเวลา 2 เดือนหลังจากได้รับฉลากโดย กปน. จะดำเนินการสุ่มทดสอบกลับตามรายละเอียดตามข้อ 6.

3.6.2 รุ่นที่จะนำฉลากแสดงประสิทธิภาพไปแสดงนั้น จะต้องเป็นรุ่นเดียวกันกับรุ่นตาม มอก. และรุ่นที่ปรากฏในเอกสารโฆษณาที่ผู้ได้รับฉลากจัดทำหรือแสดงต่อผู้บริโภค หากทั้ง 3 ส่วนไม่ตรงกัน กปน. ถือว่าผู้ได้รับฉลากใช้ฉลากผิดรุ่นและไม่ตรงตามข้อตกลง (รายละเอียดตามข้อ 8.)

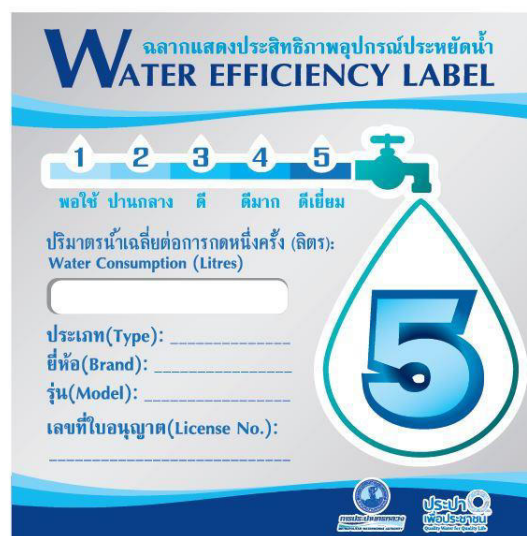
4. การส่งตัวอย่างเพื่อประกอบการพิจารณา

ผู้ยื่นความประสงค์ขอขึ้นทะเบียนจะต้องส่งก๊อกรูปตัวอย่างที่เป็นต้นแบบเป็นจำนวน 1 ชุด เพื่อประกอบการขึ้นทะเบียนผลิตภัณฑ์

5. รูปแบบฉลากแสดงประสิทธิภาพอุปกรณ์ประหยัดน้ำ



ตัวอย่างฉลากแสดงประสิทธิภาพอุปกรณ์ประหยัดน้ำสำหรับก๊อกน้ำอ่างล้างหน้า-ล้างมือ และ ก๊อกน้ำอัตโนมัติสำหรับอ่างล้างหน้า-ล้างมือ



ตัวอย่างฉลากแสดงประสิทธิภาพอุปกรณ์ประหยัดน้ำสำหรับก๊อกน้ำปิดอัตโนมัติอ่างล้างหน้า-ล้าง

5.1 รายละเอียดของฉลากแสดงประสิทธิภาพอุปกรณ์ประหยัดน้ำ

กปน. กำหนดฉลากแสดงประสิทธิภาพอุปกรณ์ประหยัดน้ำ ประเภท ก๊อกน้ำสำหรับอ่างล้างหน้า-ล้างมือ เพื่อบ่งบอกระดับประสิทธิภาพการประหยัดน้ำ และแสดงอัตราการใช้น้ำ พร้อมระบุข้อมูลที่เกี่ยวข้องกับของก๊อกน้ำ ได้แก่ ชื่อผลิตภัณฑ์ รุ่น ประเภท ชนิด แบบ

ผู้ได้รับอนุญาตให้ใช้ฉลากจะต้องใช้รูปแบบตามที่ กปน. กำหนดไว้ โดย กปน. จะมอบไฟล์สำหรับการผลิตและจัดทำฉลากให้หลังจากได้รับแบบรายการตอบรับ FAU02 และ FAU03 แล้ว โดยผู้ได้รับอนุญาตจะต้องส่งตัวอย่างฉลากให้กปน. เห็นชอบก่อนดำเนินการผลิตจริง

5.2 การติดฉลากแสดงระดับประสิทธิภาพ

ผู้ได้รับอนุญาตให้ใช้ฉลากจะต้องแสดงฉลากให้ตรงตามรุ่นที่ผ่านการทดสอบ โดยจะต้องติดฉลากขนาดปกติที่หีบห่อโดยตำแหน่งที่แสดงจะต้องอยู่ด้านหน้าของหีบห่อ และเห็นได้ชัดเมื่อวางจำหน่าย

6. การสุ่มกลับทดสอบผลิตภัณฑ์

6.1 สำหรับก๊อกน้ำอ่างล้างหน้า-ล้างมือ ก๊อกน้ำอ่างล้างชาม และ ก๊อกน้ำอัตโนมัติสำหรับเครื่องสุขภัณฑ์ กปน. จะดำเนินการสุ่มก๊อกอ่างล้างหน้า-ล้างมือ ก๊อกน้ำอ่างล้างชาม และ ก๊อกน้ำอัตโนมัติสำหรับเครื่องสุขภัณฑ์ รุ่นที่ติดฉลากแสดงประสิทธิภาพอุปกรณ์ประหยัดน้ำ หลังจากที่ได้ติดฉลากออกวางจำหน่ายสู่ท้องตลาดจำนวน 2 ตัวอย่างตามระยะเวลาที่ กปน. เห็นสมควร เพื่อทดสอบตามวิธีการทดสอบของ กปน. โดยอัตราการใช้น้ำเฉลี่ยจะต้องแตกต่างจากอัตราบนฉลากไม่เกิน ± 0.5 ลิตร/นาทีและระดับแสดงประสิทธิภาพการประหยัดน้ำต้องอยู่ระดับเดิมจึงจะถือว่าผ่านเกณฑ์การสุ่มทดสอบกลับของ กปน.

6.1.1 กรณีการสุ่มทดสอบครั้งที่ 1 ผ่านทั้งสองเกณฑ์

ในกรณีที่ตัวอย่างจากการสุ่มทดสอบกลับทั้งหมด ให้ค่าอัตราการใช้น้ำเฉลี่ยที่แตกต่างจากอัตราบนฉลากไม่เกิน ± 0.5 ลิตร/นาที และค่าเฉลี่ยดังกล่าวให้ค่าระดับประสิทธิภาพเท่ากับระดับเดิมจะถือว่าผ่านการสุ่มกลับ

6.1.2 กรณีที่การสุ่มทดสอบครั้งแรกไม่ผ่านเกณฑ์ทั้งคู่ หรือไม่ผ่านเกณฑ์ใดเกณฑ์หนึ่ง

ในกรณีที่ตัวอย่างจากการสุ่มทดสอบกลับทั้งหมด ให้ค่าอัตราการใช้น้ำเฉลี่ยแตกต่างจากอัตราบนฉลากเกิน ± 0.5 ลิตร/นาที และค่าเฉลี่ยดังกล่าวให้ค่าระดับประสิทธิภาพไม่เท่ากับระดับเดิมหรือผ่านเกณฑ์เพียงอย่างเดียวหนึ่ง กปน. จะดำเนินการการสุ่มทดสอบกลับครั้งที่ 2 โดยจะสุ่มตัวอย่างจากโรงงานหรือตัวแทนจำหน่ายอีกเป็นจำนวนเท่ากับจำนวนในการสุ่มครั้งแรกและจะทดสอบและหาค่าเฉลี่ยรวมกับครั้งที่ 1 จึงนำผลที่ได้มาวิเคราะห์

ทั้งนี้ค่าใช้จ่ายที่เกิดขึ้นในการทดสอบของที่เพิ่มเติมนี้เป็นภาระของผู้ได้รับฉลากทั้งสิ้น

- 6.1.2.1 หากผลการทดสอบให้ค่าเฉลี่ย (คิดรวมกับผลทดสอบครั้งที่ 1) อัตราการใช้น้ำแตกต่างจากอัตราบนฉลากไม่เกิน ± 0.5 ลิตร/นาที่ และค่าเฉลี่ยดังกล่าวให้ค่าระดับประสิทธิภาพเท่ากับระดับเดิม จะถือว่าผ่านการสุ่มกลับ
- 6.1.2.2 หากผลการทดสอบครั้งที่ 2 ผ่านเกณฑ์แต่อย่างใดอย่างหนึ่ง เช่น ผ่านเกณฑ์อัตราการใช้น้ำ แต่ระดับประสิทธิภาพไม่เท่ากับระดับเดิม หรือ ระดับประสิทธิภาพเท่าเดิม แต่อัตราการใช้น้ำแตกต่างจากของเดิมเกิน ± 0.5 ลิตร/นาที่ กปน. จะดำเนินการให้ผู้ได้รับอนุญาตเปลี่ยนค่าฉลากให้ตรงตามความเป็นจริงโดยขึ้นอยู่กับผู้ได้รับฉลากด้วยว่าจะยอมรับ หรือประสงค์ไม่ขอจัดทำฉลากใหม่ การแก้ไขฉลากนี้จะยอมให้แก้ไขได้รุ่นละ 1 ครั้ง เท่านั้นในกรณีไม่ประสงค์จะจัดทำฉลากใหม่ กปน. สงวนสิทธิ์ระงับการแสดงฉลากรุ่นนั้น
- 6.1.2.3 หากผลการทดสอบครั้งที่ 2 ให้ผลที่ไม่ผ่านเกณฑ์ทั้งคู่ คือ อัตราการใช้น้ำแตกต่างจากของเดิมเกิน ± 0.5 ลิตร/นาที่ และค่าระดับประสิทธิภาพไม่เท่ากับระดับเดิม จะถือว่าไม่ผ่านการสุ่มกลับทดสอบ ผู้ได้รับฉลากจะต้องปฏิบัติตามข้อกำหนดของกปน. ต่อไป

6.2 สำหรับก๊อกน้ำปิดอัตโนมัติอ่างล้างหน้า-ล้างมือ กปน. จะดำเนินการสุ่มก๊อกปิดอัตโนมัติอ่างล้างหน้า-ล้างมือ รุ่นที่ติดฉลากแสดงประสิทธิภาพอุปกรณ์ประหยัดน้ำ หลังจากที่ได้ติดฉลากออกวางจำหน่ายสู่ท้องตลาดจำนวน 2 ตัวอย่างตามระยะเวลาที่ กปน. เห็นสมควร เพื่อทดสอบตามวิธีการทดสอบของ กปน. โดยปริมาตรน้ำเฉลี่ยต่อครั้งจะต้องแตกต่างจากบนฉลากไม่เกิน ± 0.05 ลิตร/ครั้ง และระดับแสดงประสิทธิภาพการประหยัดน้ำต้องอยู่ระดับเดิมจึงจะถือว่าผ่านเกณฑ์การสุ่มทดสอบกลับของ กปน.

6.2.1 กรณีการสุ่มทดสอบครั้งที่ 1 ผ่านทั้งสองเกณฑ์

ในกรณีที่ตัวอย่างจากการสุ่มทดสอบกลับทั้งหมด ให้ปริมาตรน้ำเฉลี่ยต่อครั้งแตกต่างจากอัตราบนฉลากไม่เกิน ± 0.05 ลิตร และค่าเฉลี่ยดังกล่าวให้ค่าระดับประสิทธิภาพเท่ากับระดับเดิม จะถือว่าผ่านการสุ่มกลับ

6.2.2 กรณีที่การสุ่มทดสอบครั้งแรกไม่ผ่านเกณฑ์ทั้งคู่ หรือไม่ผ่านเกณฑ์ใดเกณฑ์หนึ่ง

ในกรณีที่ตัวอย่างจากการสุ่มทดสอบกลับทั้งหมด ให้ปริมาตรน้ำเฉลี่ยต่อครั้งแตกต่างจากอัตราบนฉลากไม่เกิน ± 0.05 ลิตร และค่าเฉลี่ยดังกล่าวให้ค่าระดับประสิทธิภาพไม่เท่ากับระดับเดิม หรือผ่านเกณฑ์เพียงอย่างใดอย่างหนึ่ง กปน. จะดำเนินการการสุ่มทดสอบกลับครั้งที่ 2 โดยจะสุ่มตัวอย่างจากโรงงานหรือตัวแทนจำหน่ายอีกเป็นจำนวนเท่ากับจำนวนในการสุ่มครั้งแรกและจะทดสอบและหาค่าเฉลี่ยรวมกับครั้งที่ 1 จึงนำผลที่ได้มาวิเคราะห์

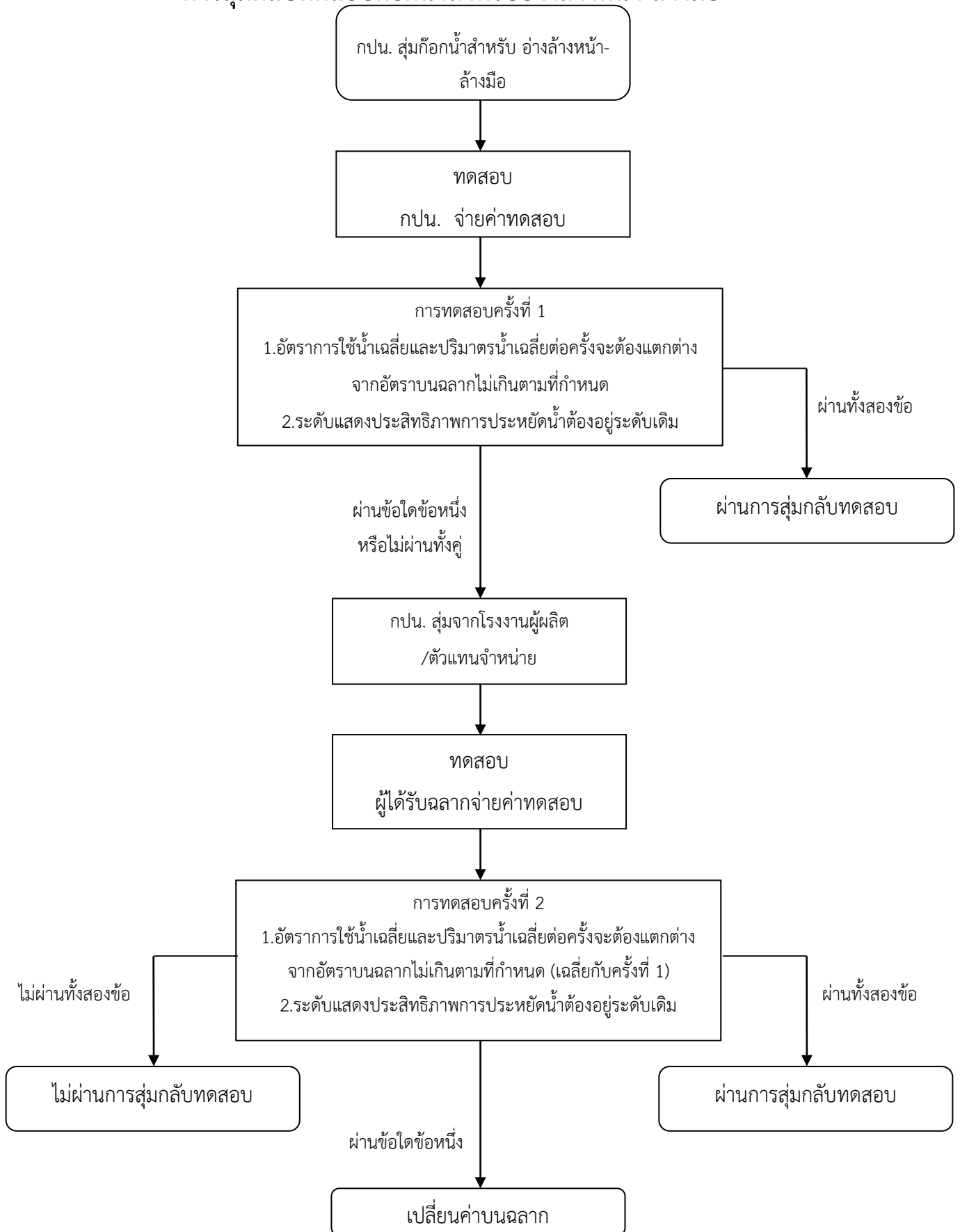
ทั้งนี้ค่าใช้จ่ายที่เกิดขึ้นในการทดสอบของที่เพิ่มเติมนี้เป็นภาระของผู้ได้รับฉลากทั้งสิ้น

- 6.2.2.1 หากผลการทดสอบให้ค่าเฉลี่ย (คิดรวมกับผลทดสอบครั้งที่ 1) ให้ปริมาณน้ำเฉลี่ยต่อครั้งแตกต่างจากอัตราบนฉลากไม่เกิน ± 0.05 ลิตร และค่าเฉลี่ยดังกล่าวให้ค่าระดับประสิทธิภาพเท่ากับระดับเดิม จะถือว่าผ่านการสุ่มกลับ
- 6.2.2.2 หากผลการทดสอบครั้งที่ 2 ผ่านเกณฑ์แค่อ่างอย่างใดอย่างหนึ่ง เช่น ให้ปริมาณน้ำเฉลี่ยต่อครั้ง แต่ระดับประสิทธิภาพไม่เท่ากับระดับเดิม หรือ ระดับประสิทธิภาพเท่าเดิม แต่ให้ปริมาณน้ำเฉลี่ยต่อครั้งแตกต่างจากอัตราบนฉลากเกิน ± 0.05 ลิตร กปน. จะดำเนินการให้ผู้ได้รับอนุญาตเปลี่ยนค่าฉลากให้ตรงตามความเป็นจริงโดยขึ้นอยู่กับผู้ได้รับฉลากด้วยว่าจะยอมรับ หรือประสงค์ไม่ขอจัดทำฉลากใหม่ การแก้ไขฉลากนี้จะยอมให้แก้ไขได้รุ่นละ 1 ครั้ง เท่านั้นในกรณีไม่ประสงค์จะจัดทำฉลากใหม่ กปน. สงวนสิทธิ์ระงับการแสดงฉลากรุ่นนั้น
- 6.2.2.3 หากผลการทดสอบครั้งที่ 2 ให้ผลที่ไม่ผ่านเกณฑ์ทั้งคู่ คือ ให้ปริมาณน้ำเฉลี่ยต่อครั้งแตกต่างจากอัตราบนฉลากเกิน ± 0.05 ลิตร และค่าระดับประสิทธิภาพไม่เท่ากับระดับเดิม จะถือว่าไม่ผ่านการสุ่มกลับทดสอบ ผู้ได้รับฉลากจะต้องปฏิบัติตามข้อกำหนดของ กปน. ต่อไป
- 6.3 ในกรณีที่ผ่านการสุ่มกลับทดสอบ กปน. จะดำเนินการดังต่อไปนี้
- 6.3.1 แจ้งผู้ได้รับฉลากให้ระงับการแสดงฉลากแสดงประสิทธิภาพบนผลิตภัณฑ์ที่ไม่ผ่านการสุ่มกลับทดสอบ รวมทั้งผลิตภัณฑ์ที่วางจำหน่ายตามท้องตลาด พร้อมตรวจสอบข้อมูลเอกสาร แคตตาล็อกที่เกี่ยวข้องโดยแก้ไขให้ถูกต้องตามความเป็นจริง และแจ้งรายละเอียดดังกล่าวให้ กปน. ตรวจสอบ
- 6.3.2 กปน. ขอสงวนสิทธิ์ที่จะลงประกาศตามหนังสือพิมพ์ และเว็บไซต์ของ กปน. ให้ประชาชนรับทราบ
- 6.3.3 ในกรณีที่ผ่านการสุ่มกลับทดสอบครั้งแรก (ข้อ 6.1 หรือ 6.2) กปน. สงวนสิทธิ์ไม่ให้ผู้ได้รับฉลากดังกล่าวเข้าสมัครขอจดทะเบียนผลิตภัณฑ์เฉพาะก๊อกน้ำสำหรับอ่างล้างหน้า-ล้างมือ ประเภทและรุ่นที่ไม่ผ่านการทดสอบสุ่มกลับเป็นระยะเวลา 1 ปี
- 6.3.4 ในกรณีที่ผ่านการสุ่มกลับทดสอบอีกเป็นครั้งที่ 2 (ข้อ 6.1 หรือ 6.2) การประกาศนครหลวงสงวนสิทธิ์ไม่ให้ผู้ได้รับฉลากดังกล่าวเข้าสมัครขอจดทะเบียนผลิตภัณฑ์เฉพาะก๊อกน้ำสำหรับอ่างล้างหน้า-ล้างมือ ประเภทและรุ่นที่ไม่ผ่านการทดสอบสุ่มกลับเป็นระยะเวลา 2 ปี
- 6.3.5 ในกรณีก๊อกน้ำสำหรับอ่างล้างหน้า-ล้างมือ เทียบรุ่น และไม่ผ่านการสุ่มทดสอบ กปน. จะถือว่าก๊อกน้ำสุกข์ภัณฑ์ ที่เทียบรุ่นในคราวเดียวกันนั้นไม่ผ่านการสุ่มทดสอบด้วย

เช่นกัน โดยผู้ได้รับฉลากจะต้องระงับการใช้ฉลากทุกยี่ห้อที่เทียบรุ่นคืน กปน. และ
สงวนสิทธิ์ไม่ให้ผู้ได้รับฉลากดังกล่าวเข้าสมัครขอจดทะเบียนผลิตภัณฑ์เฉพาะก๊อกรน้ำ
สำหรับอ่างล้างหน้า-ล้างมือ ประเภทและรุ่นที่ไม่ผ่านการทดสอบสุ่มกลับเป็น
ระยะเวลา 1 ปี

- 6.3.6 ก๊อกรน้ำสุกษณ์ท์ ที่ไม่ผ่านการสุ่มกลับทดสอบ จะไม่อนุญาตให้นำมาเป็นต้นแบบใน
การเทียบรุ่นอื่น

การสุ่มกลับทดสอบก๊อกน้ำสำหรับอ่างล้างหน้า-ล้างมือ



7. การโฆษณาประชาสัมพันธ์

ผู้ได้รับฉลากแสดงประสิทธิภาพจะโฆษณาประชาสัมพันธ์โดยอ้างอิงหรือใช้ข้อมูลที่เกี่ยวข้องกับระดับประสิทธิภาพได้ เฉพาะก๊อกน้ำสำหรับอ่างล้างหน้า-ล้างมือ ที่มีการผลิตหรือจำหน่ายสู่ตลาดในประเทศไทยแล้วเท่านั้น เพื่อเป็นการคุ้มครองสิทธิของผู้บริโภคและให้ความเป็นธรรมแก่ผู้ผลิต ผู้จำหน่าย ที่ขอขึ้นทะเบียนผลิตภัณฑ์โดย กปน. มีข้อกำหนดดังต่อไปนี้

- 7.1 ผู้ที่ได้รับฉลากแสดงประสิทธิภาพ จะต้องดำเนินการผลิตก๊อกน้ำสำหรับอ่างล้างหน้า-ล้างมือ รุ่นดังกล่าว ออกสู่ท้องตลาดภายใน 2 เดือนหลังจากวันที่ได้รับฉลาก โดยจะต้องแจ้งแผนการผลิต หรือแสดงหลักฐานเอกสารที่เกี่ยวข้องที่สามารถเชื่อได้ว่ามีการผลิต หรือจำหน่ายสู่ตลาดจริง
- 7.2 ผู้ที่ได้รับฉลากจะต้องแจ้งรายชื่อ สถานที่ ของผู้แทนจำหน่าย และราคาก๊อกน้ำสำหรับอ่างล้างหน้า-ล้างมือ รุ่นนั้นให้ กปน. ทราบ
- 7.3 กปน. จะดำเนินการสำรวจตลาดตามรายชื่อผู้แทนจำหน่ายที่แจ้งไว้เป็นจำนวนไม่น้อยกว่า 3 ราย โดยผู้แทนดังกล่าวจะต้องส่งก๊อกน้ำสำหรับอ่างล้างหน้า-ล้างมือ รุ่นนั้นๆ ให้ กปน. ได้ในระยะเวลาที่เหมาะสม
- 7.4 กปน. สงวนสิทธิ์พิจารณาข้อมูลอื่นๆ ซึ่งอาจทำให้เชื่อว่าก๊อกน้ำสำหรับอ่างล้างหน้า-ล้างมือ รุ่นดังกล่าวไม่ได้มีการผลิตสู่ตลาดประเทศไทยในช่วงเวลานั้น
- 7.5 ผู้ได้รับฉลากสามารถนำข้อมูลของ กปน. ไปใช้สำหรับการโฆษณา ประชาสัมพันธ์ได้เฉพาะก๊อกน้ำสำหรับอ่างล้างหน้า-ล้างมือ ที่ผลิตและจำหน่ายในตลาดประเทศไทยแล้วเท่านั้น
- 7.6 ในกรณีที่ผู้สมัครไม่ได้ดำเนินการผลิตก๊อกน้ำสำหรับอ่างล้างหน้า-ล้างมือ รุ่นที่ได้รับฉลากแสดงประสิทธิภาพ หรือมีการยกเลิกการผลิตในภายหลัง กปน. สงวนสิทธิ์ยกเลิกการขึ้นทะเบียนผลิตภัณฑ์และระงับการใช้ฉลากแสดงระดับประสิทธิภาพดังกล่าว โดยบริษัทจะต้องดำเนินการดังต่อไปนี้
 - 7.6.1 ผู้สมัครจะต้องยกเลิก หรือถอนการโฆษณาประชาสัมพันธ์ของก๊อกน้ำสำหรับอ่างล้างหน้า-ล้างมือ รุ่นนั้นๆ ที่ใช้ข้อมูลอ้างอิงจาก กปน. สำหรับสื่อทางโทรทัศน์ วิทยุ หนังสือพิมพ์ หรือวารสารต่างๆ ไม่ให้เผยแพร่สู่สาธารณะภายใน 2 วัน นับจากวันที่ กปน. แจ้งให้ยกเลิก
 - 7.6.2 ผู้สมัครจะต้องยกเลิก หรือถอนการโฆษณาประชาสัมพันธ์ของก๊อกน้ำสำหรับอ่างล้างหน้า-ล้างมือ รุ่นนั้นๆ ที่ใช้ข้อมูลอ้างอิงจาก กปน. สำหรับสื่อทางแผ่นป้ายไม่ให้เผยแพร่สู่สาธารณะภายใน 10 วัน นับจากวันที่ กปน. แจ้งให้ยกเลิก

7.6.3 หากผู้สมัครละเลยไม่ปฏิบัติตามข้อ 7.6.1 และ/หรือ ข้อ 7.6.2 กปน. สงวนสิทธิ์ยกเลิกการขอขึ้นทะเบียนผลิตภัณฑ์ดังกล่าวตลอดไป และ กปน. จะแจ้งประกาศตามสื่อต่างๆ เกี่ยวกับการยกเลิกดังกล่าวตามที่เห็นสมควร

7.7 รูปแบบฉลากที่สามารถลงโฆษณาได้จะต้องแสดงส่วนประกอบทั้งหมดของฉลากตามที่ กปน. กำหนดเท่านั้น กปน. ไม่อนุญาตให้แสดงหรือโฆษณาประชาสัมพันธ์เพียงส่วนใดส่วนหนึ่งของฉลากหากมีความจำเป็นต้องใช้รูปแบบฉลากเพียงบางส่วนหรือต้องดัดแปลงรูปแบบฉลากเพื่อใช้ประกอบการโฆษณาใดๆ ให้ขออนุญาตใช้รูปแบบดังกล่าวต่อ กปน. ก่อนดำเนินการจริงเป็นกรณีไป

8. มาตรการกรณีผู้ขอขึ้นทะเบียนทำผิดหลักเกณฑ์ข้อตกลง

กรณีที่ผู้สมัครไม่ติดฉลากหรือแสดงฉลากหลังจากได้รับฉลากแล้ว หรือไม่แจ้งชื่อรุ่น และจำนวนของก๊อกรุ่นสำหรับอ่างล้างหน้า-ล้างมือ ที่จำหน่ายในท้องตลาด หรือข้อมูลอื่นตามที่ กปน. ร้องขอหรือกำหนดไว้ กปน. สงวนสิทธิ์ยกเลิกการขอขึ้นทะเบียนผลิตภัณฑ์พร้อมระงับการให้ฉลากแสดงระดับประสิทธิภาพและห้ามผู้ทำข้อตกลงร่วมกิจกรรมทางการตลาดที่ กปน. ดำเนินการเป็นระยะเวลา 1 ปี

ในกรณีหากผู้ขอขึ้นทะเบียนทำผิดหลักเกณฑ์ข้อตกลงเป็นครั้งที่ 2 กปน. สงวนสิทธิ์ยกเลิกการขอขึ้นทะเบียนผลิตภัณฑ์ตลอดไป

ภาคผนวก ก. เอกสารสำหรับการขอขึ้นทะเบียนผลิตภัณฑ์



ม.ประ-ป.นครหลวง
METROPOLITAN WATERWORKS AUTHORITY

FAU01

**แบบแจ้งความจำนงขอขึ้นทะเบียนก๊อกน้ำอ่างล้างหน้า-ล้างมือ
เพื่อรับฉลากแสดงประสิทธิภาพอุปกรณ์ประหยัดน้ำ**

ส่วนที่ 1 ข้อมูลเจ้าของผลิตภัณฑ์หรือผู้มีอำนาจลงนาม บริษัท/ห้างหุ้นส่วน จำกัด
ข้าพเจ้า(นาย/นาง/นางสาว)_____นามสกุล_____
ที่อยู่ปัจจุบัน_____

โทรศัพท์_____ โทรสาร_____ E-mail address_____

ส่วนที่ 2 ข้อมูลบริษัท/ห้างหุ้นส่วน จำกัด และข้อมูลผลิตภัณฑ์
ชื่อบริษัท/ห้างหุ้นส่วน จำกัด_____
ที่อยู่ปัจจุบัน_____

โทรศัพท์_____ โทรสาร_____
ข้อมูลผลิตภัณฑ์ <input type="checkbox"/> ผลิตและจำหน่ายเอง <input type="checkbox"/> นำเข้า <input type="checkbox"/> รับจ้างผลิต (OEM) <input type="checkbox"/> จ้างผลิต
เครื่องหมายการค้าของผลิตภัณฑ์_____

ส่วนที่ 3 ผู้ประสานงานของบริษัท/ห้างหุ้นส่วน จำกัด
ข้าพเจ้า(นาย/นาง/นางสาว)_____นามสกุล_____
ที่อยู่ปัจจุบัน_____

โทรศัพท์_____ โทรสาร_____ E-mail address_____

ข้าพเจ้ามีความประสงค์ขอขึ้นทะเบียนก๊อกน้ำสำหรับอ่างล้างหน้า-ล้างมือ เพื่อรับฉลากแสดงประสิทธิภาพอุปกรณ์ประหยัดน้ำ ข้าพเจ้าจะดำเนินการปฏิบัติตามรายละเอียด และยอมรับข้อกำหนดที่ระบุในมาตรฐาน WF-001-2 อย่างเคร่งครัด

(_____)

ตำแหน่ง _____

ประทับตรา (ถ้ามี)

หมายเหตุ กรณีรับจ้างผลิต ต้องกรอกแบบฟอร์ม พร้อมเอกสารประกอบทั้งบริษัทรับจ้างผลิตและบริษัทจ้างผลิต



แบบรายการตอบรับผลการทดสอบและเทียบรุ่นก๊อกน้ำสำหรับก๊อกน้ำอ่างล้างหน้า-ล้างมือ

 ยินดีตอบรับผลการทดสอบ
 ยินดีตอบรับผลการเทียบรุ่นตามรายการดังต่อไปนี้

ลำดับ	เครื่องหมายการค้า	รุ่น	ประเภท (ก๊อกน้ำสำหรับอ่างล้างหน้า-ล้างมือ / ก๊อกน้ำปิดอัตโนมัติสำหรับอ่างล้างหน้า-ล้างมือ/ก๊อกน้ำอัตโนมัติสำหรับอ่างล้างหน้า-ล้างมือ/ก๊อกน้ำสำหรับอ่างล้างชาม)	ชนิด (ฝังในผนัง / อยู่บนพื้น / ฝังในพื้น)	แบบ (เดี่ยว / เดี่ยวผสม / คู่ผสม)	โรงงานผู้ผลิต

 ไม่ตอบรับผลการทดสอบ
 ไม่ตอบรับผลการเทียบรุ่นตามรายการดังต่อไปนี้

ลำดับ	เครื่องหมายการค้า	รุ่น	ประเภท (ก๊อกน้ำสำหรับอ่างล้างหน้า-ล้างมือ / ก๊อกน้ำปิดอัตโนมัติสำหรับอ่างล้างหน้า-ล้างมือ/ ก๊อกน้ำอัตโนมัติสำหรับอ่างล้างหน้า-ล้างมือ/ก๊อกน้ำสำหรับอ่างล้างชาม)	ชนิด (ฝังในผนัง/ อยู่บนพื้น/ ฝังในพื้น)	แบบ (เดี่ยว/ เดี่ยวผสม/ คู่ผสม)	โรงงานผู้ผลิต

หมายเหตุ กรุณากรอกข้อมูลให้ครบถ้วน และ ส่งกลับมาพร้อมกับจดหมายอย่างเป็นทางการจากทางบริษัทฯ มายัง กปน. ทาง Fax : 0 2500

 2580 หรือ E-mail : csr@mwa.co.th

 ลงชื่อ _____
 (_____)

ตำแหน่ง _____



ตารางแสดงปริมาณการผลิต/นำเข้า เพื่อขอจัดทำฉลากแสดงประสิทธิภาพอุปกรณ์ประหยัดน้ำ
ประเภท ก๊อกน้ำอ่างล้างหน้า-ล้างมือ

ก๊อกน้ำสำหรับอ่างล้างหน้า-ล้างมือ			ปริมาณการผลิตรายเดือน ประจำปี											
ลำดับ	เครื่องหมายการค้า	รุ่น	ม.ค.	ก.พ.	มี.ค.	เม.ย.	พ.ค.	มิ.ย.	ก.ค.	ส.ค.	ก.ย.	ต.ค.	พ.ย.	ธ.ค.

หมายเหตุ กรุณากรอกข้อมูลให้ครบถ้วน และ ส่งกลับมาพร้อมกับจดหมายอย่างเป็นทางการจากทางบริษัทฯ มายัง กปน. ทาง Fax : 0 2500 2580 หรือ E-mail : csr@mwa.co.th

รายละเอียดเพิ่มเติม _____

ลงชื่อ _____
 (_____)
 ตำแหน่ง _____